

# BOLETÍN HIDROMETEOROLÓGICO DE LA MOJANA

San Marcos, Sucre 21 de junio de 2024  
Hora de la actualización: 12:00 HLC

BOLETÍN No: 115/2024

## CONTENIDO

### 1. CONDICIONES METEOROLÓGICAS

#### 1.1 CONDICIONES METEOROLÓGICAS PRECEDENTES

#### 1.2 CONDICIONES METEOROLÓGICAS ACTUALES

#### 1.3 PRONÓSTICO METEOROLÓGICO DIARIO

### 2. CONDICIONES HIDROLÓGICAS

#### 2.1 CONDICIONES HIDROLÓGICAS ANTECEDENTES

#### 2.2 CONDICIONES HIDROLÓGICAS ACTUALES

##### 2.2.1 SUBZONA HIDROGRÁFICA DEL RÍO SAN JORGE - CUENCA ALTA

##### 2.2.2 SUBZONA HIDROGRÁFICA DEL RÍO SAN JORGE - CUENCA BAJA

##### 2.2.3 DIRECTOS AL BAJO CAUCA - CIÉNAGA LA RAYA ENTRE EL RÍO NECHÍ Y EL BRAZO DE LOBA

##### 2.2.4 SUBZONA HIDROGRÁFICA DEL RÍO NECHÍ - CUENCA BAJA

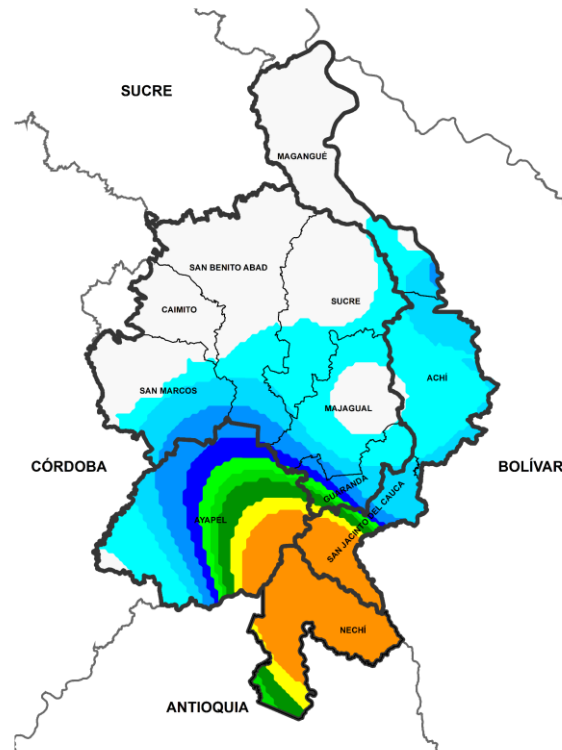
##### 2.2.5 DIRECTOS AL CAUCA ENTRE PTO. VALDIVIA Y RÍO NECHÍ

##### 2.2.6 DIRECTOS AL BAJO MAGDALENA ENTRE EL BANCO Y EL PLATO

El Centro Regional de Pronóstico y Alertas Tempranas de la Mojana - CRPA La Mojana, busca fortalecer el sistema de alertas tempranas a través de un continuo monitoreo de las condiciones hidrometeorológicas, la generación de pronósticos meteorológicos y la difusión de alertas para la comunidad y los diferentes sectores productivos de la región.

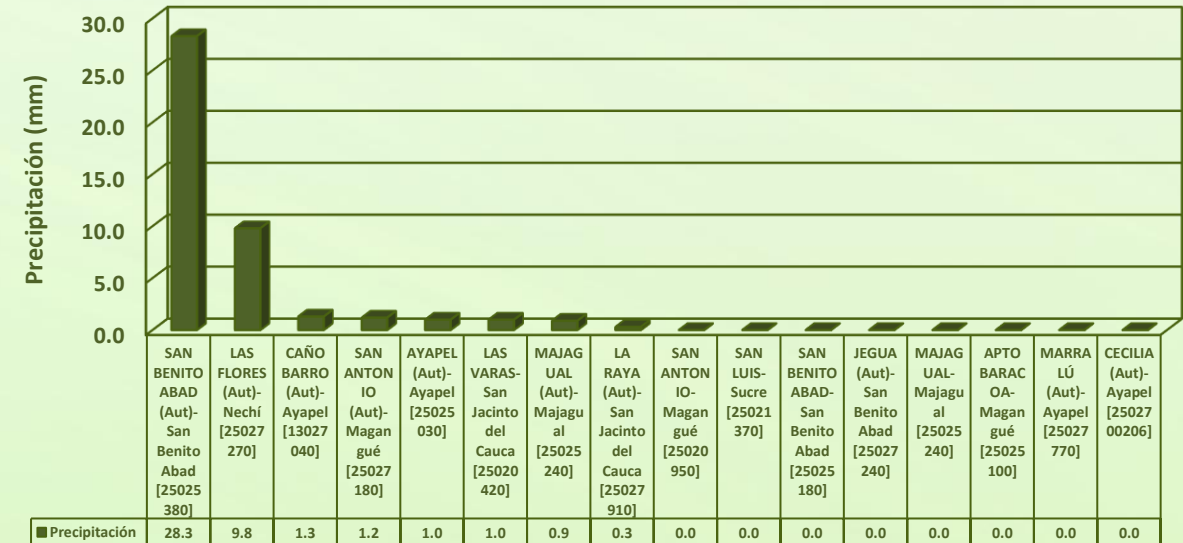
Esta iniciativa hace parte de los proyectos "Reducción del riesgo y la vulnerabilidad frente al cambio climático en la región de La Depresión Momposina" financiado por el *Adaptation Fund* y "Escalando las prácticas de gestión del agua resilientes al clima para las comunidades vulnerables en La Mojana" financiado por el Fondo Verde del Clima, implementados por el Ministerio de Ambiente, el Fondo de Adaptación y el PNUD, en alianza con CORPOMOJANA e IDEAM.

# 1.1 CONDICIONES METEOROLÓGICAS ANTECEDENTES



Precipitación acumulada  
20/06/2024 (07:00) – 21/06/2024 (07:00).  
Fuente: IDEAM

## Lluvia registrada el 20 junio de 2024



## RESUMEN DE CONDICIONES DEL DÍA 20 DE JUNIO

**Precipitación:** aunque predominó el tiempo seco en horas de la madrugada se observaron algunas lluvias sobre los municipios de Sucre, San Benito Abad y Magangué.

**Temperatura:** se registró una temperatura máxima de 33°C el 19 de junio en el municipio de San Benito Abad y una mínima de 25°C en la madrugada del 20 de junio en el municipio de Magangué.



## 1.2 CONDICIONES METEOROLÓGICAS ACTUALES

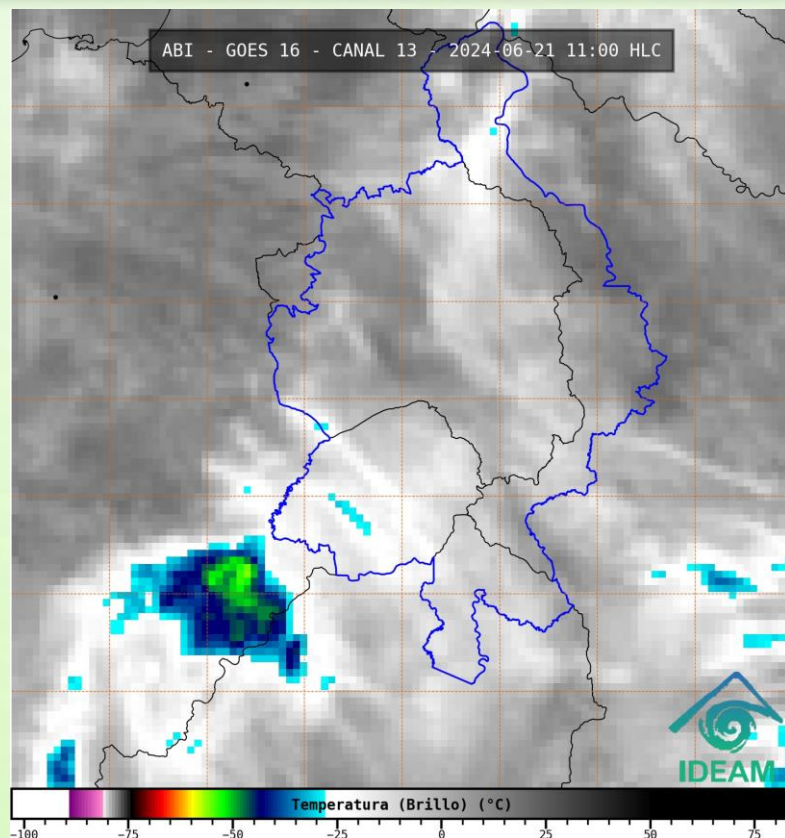


Imagen de satélite IR 11:00 HLC  
Fuente: RAMMB-CIRA

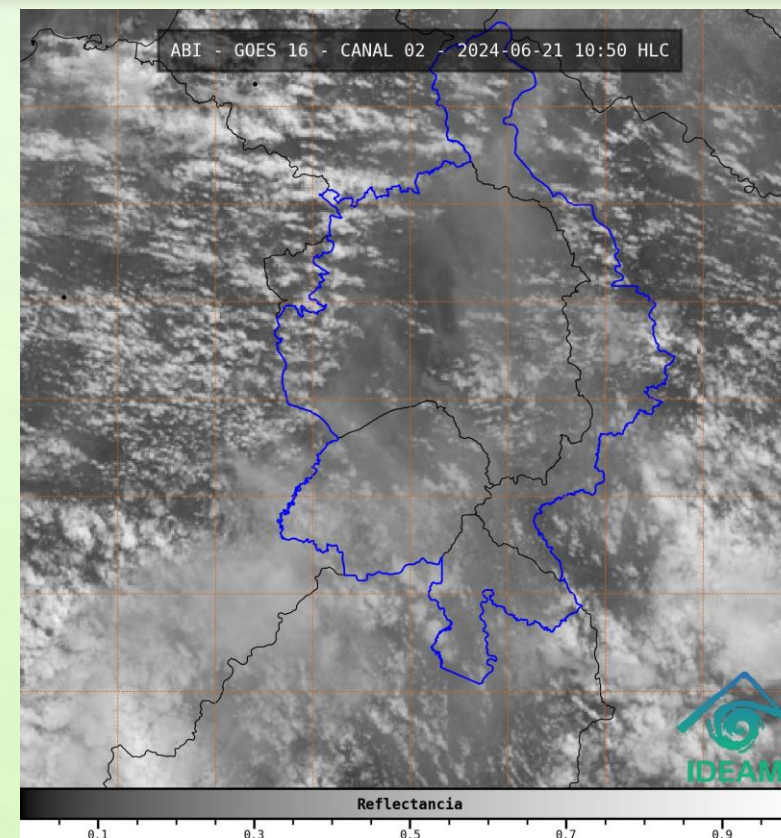
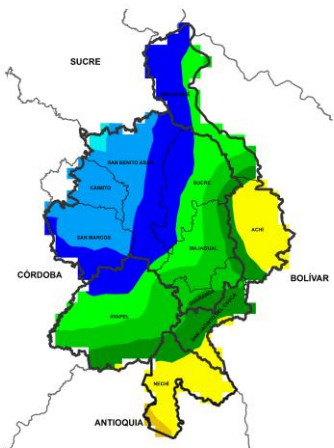


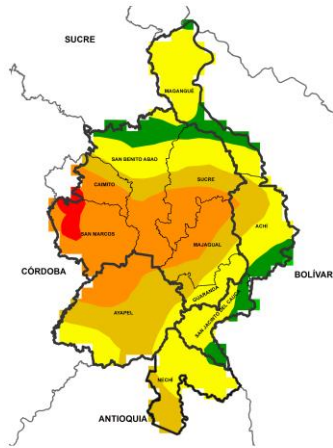
Imagen de satélite VIS 10:50 HLC  
Fuente: IDEAM

En las últimas horas hemos tenido cielo entre nublado a parcialmente nublado

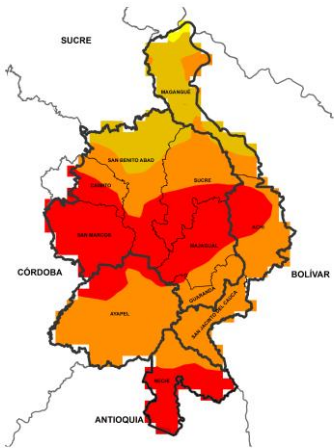
# 1.3 PRONÓSTICO METEOROLÓGICO



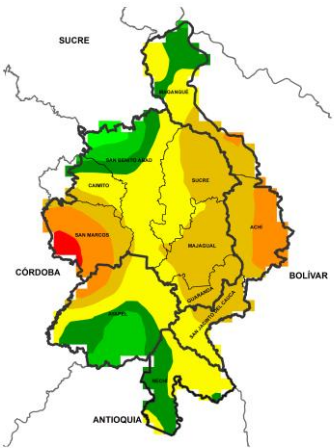
NOCHE DEL 21 DE JUNIO



MADRUGADA DEL 22 DE JUNIO



ACUMULADO DEL 21 AL 22 DE JUNIO



ACUMULADO DEL 22 AL 23 DE JUNIO



Día	Jornada	Temperatura Máxima	Nubosidad	Tipo de Precipitación	Probabilidad de Lluvia(%)
21 DE JUNIO DE 2024	Tarde	34°C	Parcialmente nublado	Sin lluvias	30%
	Noche	24°C	Nublado	Lluvias	85%



Pronóstico de temperaturas medias para los próximos 02 días

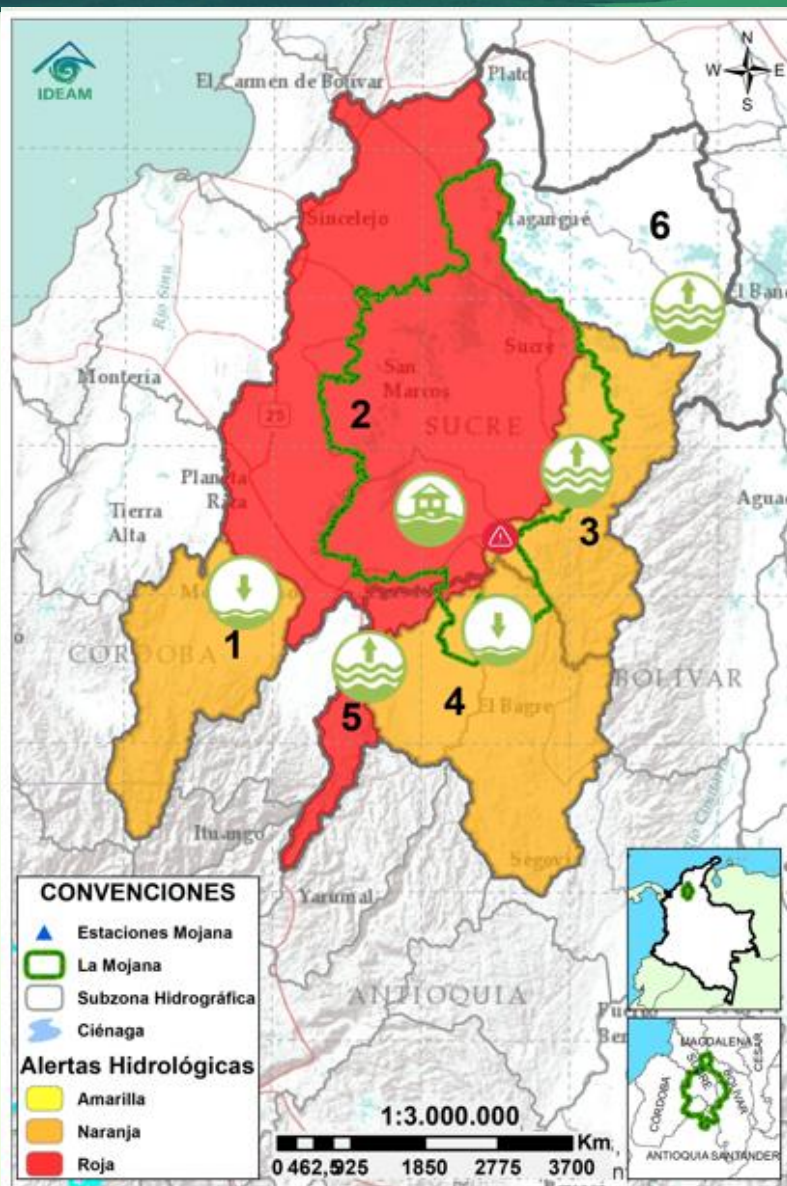
## PRONÓSTICO PARA EL VIERNES 21 DE JUNIO Y FIN DE SEMANA

**Precipitación:** se prevén luvias en horas de la noche y madrugada de hoy y para el fin de semana luvias por sectores en las jornadas nocturnas y tiempo seco en las diurna.

**Temperatura:** las temperaturas máximas oscilarán entre los 32°C y 34°C y las mínimas entre los 24°C y 26°C. Las sensaciones térmicas máximas estimadas oscilarán entre los 35°C y 38°C.



## 2.1 CONDICIONES HIDROLÓGICAS ANTECEDENTES



Condiciones hidrológicas antecedentes para el 20/06/2024

### CONVENCIONES DE TERMINOS HIDROLÓGICOS

	<b>Lluvias</b>	Lluvias antecedentes intensas o continuas y/o pronóstico de las mismas, las cuales pueden generar crecientes súbitas en los ríos principales y sus afluentes.
	<b>Descenso</b>	Condición de disminución de niveles.
	<b>Ascenso</b>	Condición de aumento de niveles.
	<b>Creciente súbita</b>	Fenómeno natural que se presenta en los ríos de montaña como consecuencia de la ocurrencia de lluvias intensas o torrenciales en zonas de alta pendiente del cauce principal y sus afluentes.
	<b>Tránsito de crecida</b>	Es el desplazamiento de una onda de crecida de aguas arriba hacia aguas abajo de la corriente.
	<b>Creciente por desembalse</b>	Proceso de tránsito del flujo de agua por descarga controlada desde un embalse.
	<b>Inundación</b>	Aumento en los niveles y/o caudales de los cuerpos de agua que superan la capacidad máxima de transporte o modificación de la sección transversal que la reduce, ocasionando el desbordamiento e inundación de sus zonas aledañas.
	<b>Niveles estables</b>	No se presentan fluctuaciones considerables de nivel del cuerpo de agua.



**Alerta ROJA**

**PARA TOMAR ACCIÓN** Advierte a los sistemas de prevención y atención de desastres sobre la amenaza que puede ocasionar un fenómeno con efectos adversos sobre la población, el cual requiere la atención inmediata por parte de la población y de los cuerpos de atención y socorro. Se emite una alerta sólo cuando la identificación de un evento extraordinario indique la probabilidad de amenaza inminente y cuando la gravedad del fenómeno implique la movilización de personas y equipos, interrumpiendo el normal desarrollo de sus actividades cotidianas.



**Alerta NARANJA**

**PARA PREPARARSE** Indica la presencia de un fenómeno. No implica amenaza inmediata y como tanto es catalogado como un mensaje para informarse y prepararse. El aviso implica vigilancia continua ya que las condiciones son propicias para el desarrollo de un fenómeno, sin que se requiera permanecer alerta.

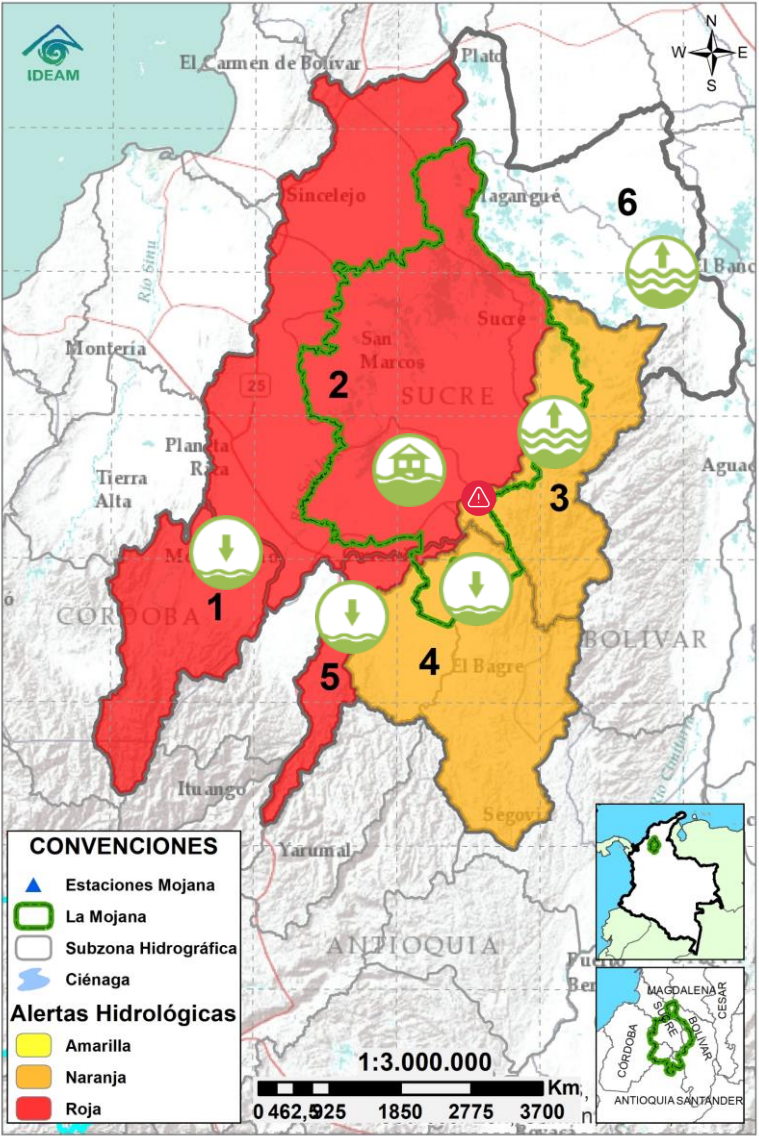


**Alerta AMARILLA**

**PARA INFORMARSE** Es un mensaje oficial por el cual se difunde información. Por lo regular se refiere a eventos observados o registrados y puede contener algunos elementos de pronóstico a manera de orientación. Por sus características preteritas y futuras difiere del aviso y de la alerta, y por lo general no está encaminado a alertar sino a informar.

**SIN ALERTA** La información que se suministra se encuentra fuera de los umbrales de alerta.

## 2.2 CONDICIONES HIDROLÓGICAS ACTUALES



**Descripción condiciones hidrológicas:** Se sube a alerta roja la cuenca del Alto San Jorge debido a la probabilidad de crecientes los próximos días, se mantiene en alerta roja el Bajo San Jorge ante las inundaciones en los municipios de San Jacinto del Cauca, Caimito, San Benito Abad, Ayapel, Guaranda, San Marcos, Sucre, Buena Vista y Pueblo Nuevo, ante los rompimientos en Caregato, Los Arrastres y Las Vegas; la cuenca del río Caribona continúa en alerta naranja por probabilidad de crecientes al igual que el Bajo Nechí por los altos niveles en el río Nechí y la probabilidad de ascensos en sus aportantes.

Alerta	Zona Hidrográfica	Subzona o Cuenca Hidrográfica	Condición predominante	Descripción de la alerta hidrológica
	1	Bajo Magdalena-Cauca - San Jorge	Alto San Jorge	<b>Niveles en descenso</b> Descensos de nivel del río San Pedro en Pto Libertador y el río San Jorge a la altura de Montelibano, probabilidad de crecientes los próximos días.
	2	Bajo Magdalena-Cauca - San Jorge	Bajo San Jorge	<b>Inundación</b> Rompimiento sobre el río San Jorge en el punto Las Vegas, corregimiento de Tierra Santa, municipio de Buenavista-Córdoba (11/06/2024). Atención también al río San Jorge entre San Benito Abad y Bocas de San Antonio, donde se registran niveles muy altos.
	3	Bajo Magdalena-Cauca - San Jorge	Directos al Bajo Cauca-ciénaga La Raya entre el río Nechí y Brazo de Loba	<b>Niveles en ascenso</b> Ascenso de niveles en el río Cauca y probabilidad de crecientes en el río Caribona, especial atención en Montecristo.
	4	Nechí	Bajo Nechí y Directos al Bajo Nechí	<b>Niveles en descenso</b> Probabilidad de crecientes en los aportantes del río Nechí (Quebrada La Oca en Zaragoza y La Villa en El Bagre) y leve descenso de nivel del río Nechí a la altura de Nechí.
	5	Cauca	Directos al Cauca entre Puerto Valdivia y río Nechí	<b>Niveles en descenso</b> Descenso de niveles, sin embargo, persisten los niveles altos en el tramo Caucasia-Nechí, donde se han reportado afectaciones.
Sin alerta	6	Bajo Magdalena	Directos Bajo Magdalena entre El Banco y Plato	<b>Niveles en ascenso</b> Ligero ascenso de nivel en el río Magdalena a la altura de El Banco, además de los brazos de Loba y Mompós, condición que se mantendrá los próximos días.

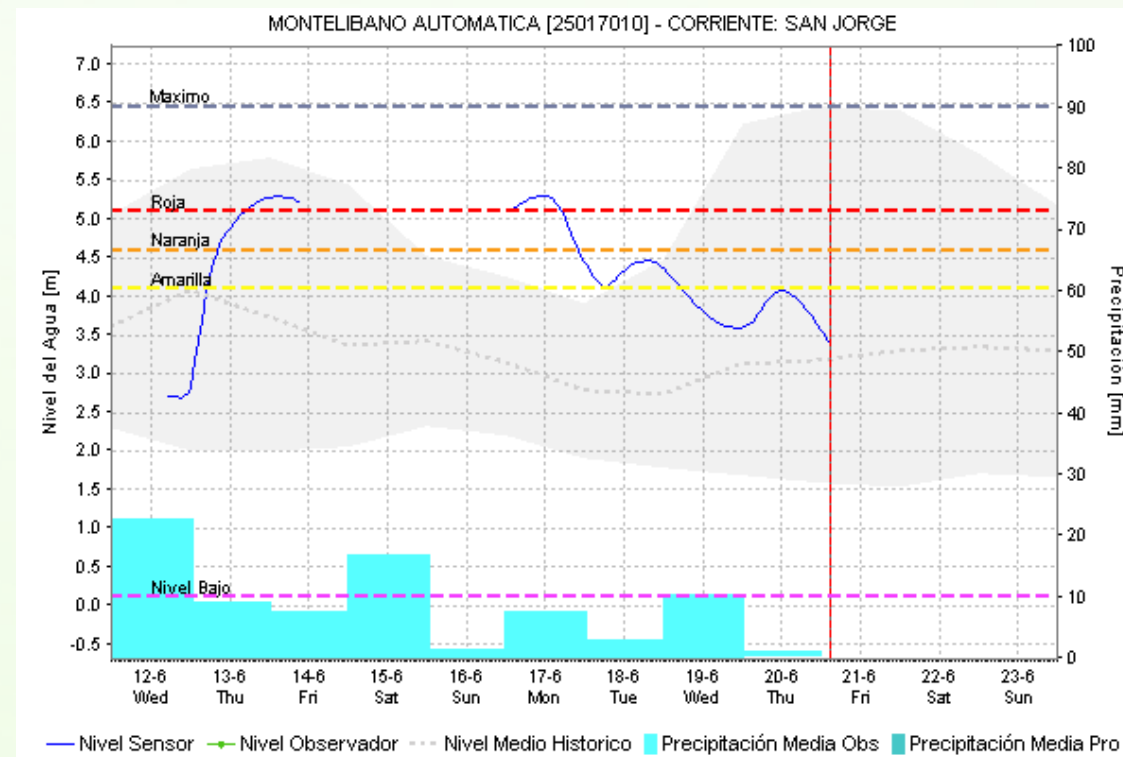
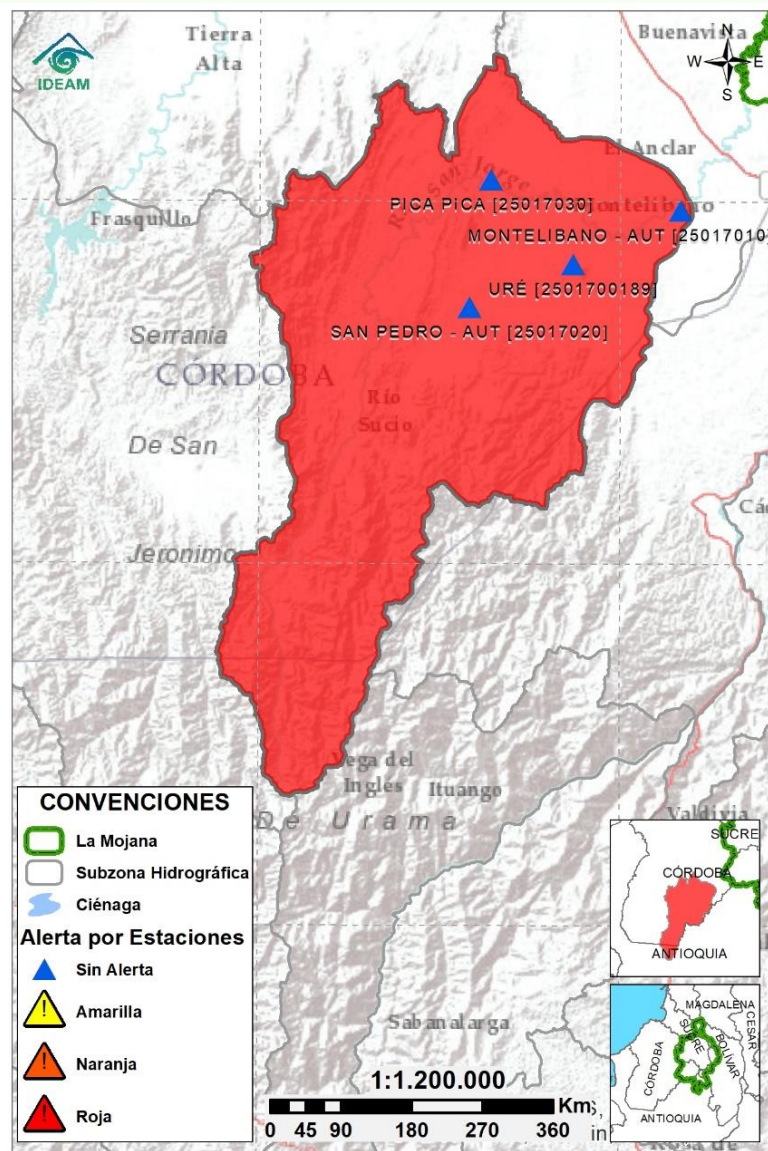
**Nota 1:** Las alertas hidrológicas pueden ser corregidas y/o actualizadas en el futuro. No representa una certificación oficial del IDEAM.

**Nota 2:** Es probable que los eventos hidrológicos reportados en las alertas emitidas no se estén presentando sobre los ríos principales sino sobre sus afluentes.

**Nota 3:** El IDEAM recomienda a la población ribereña estar muy atenta al comportamiento de los niveles de los ríos y atender las recomendaciones que la Unidad Nacional de Gestión del Riesgo de Desastres (UNGRD) emita para la implementación de medidas de contingencia ante posibles afectaciones por desbordamientos e inundaciones.

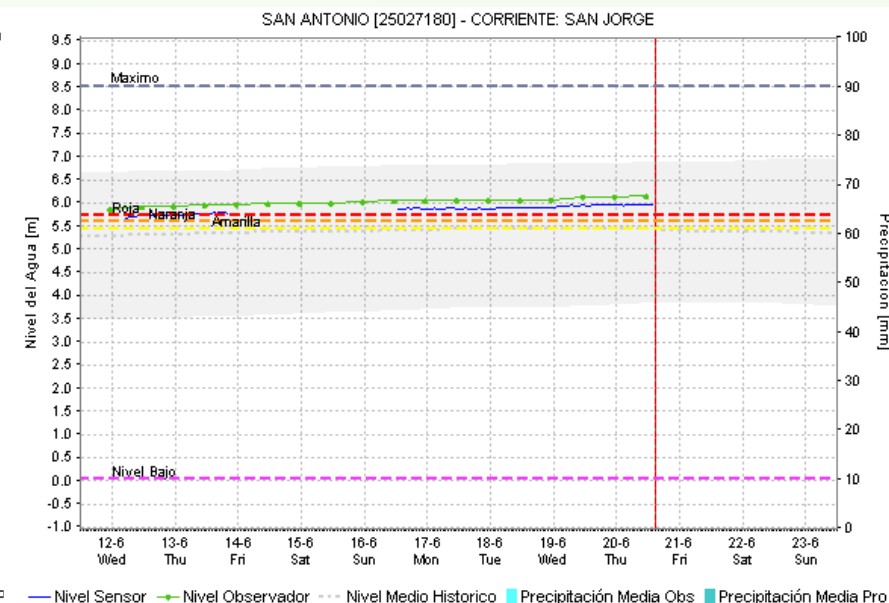
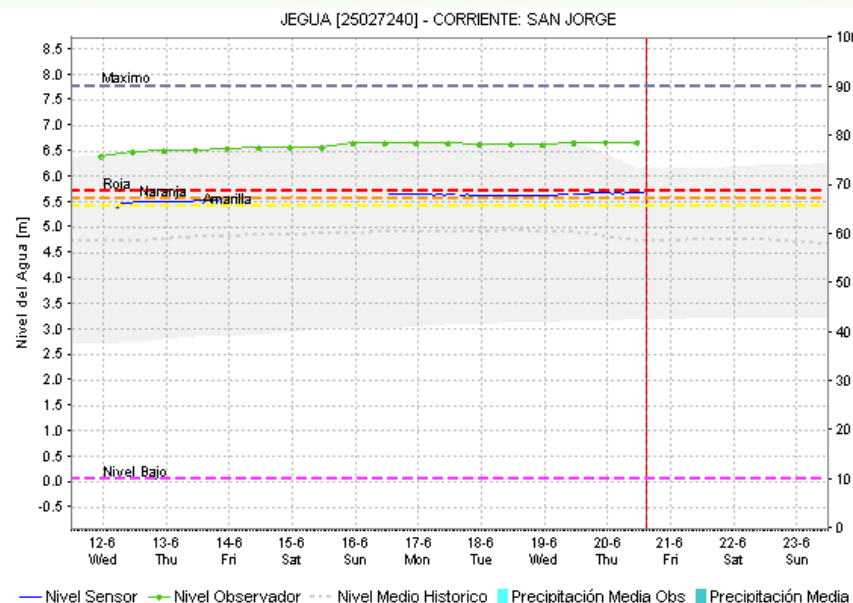
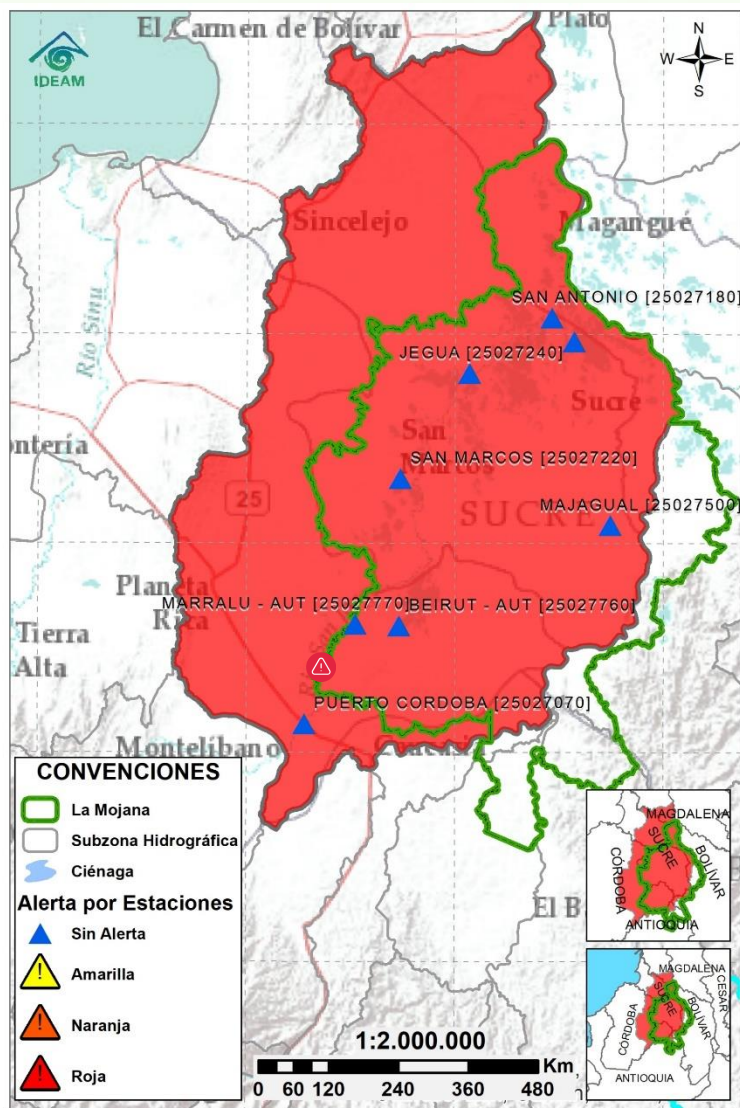


## 2.2.1 SUBZONA HIDROGRÁFICA DEL RÍO SAN JORGE CUENCA ALTA



Subzona hidrográfica	Alerta	Descripción
Cuenca alta del río San Jorge		Descensos de nivel del río San Pedro en Pto Libertador y el río San Jorge a la altura de Montelibano, probabilidad de crecientes los próximos días.

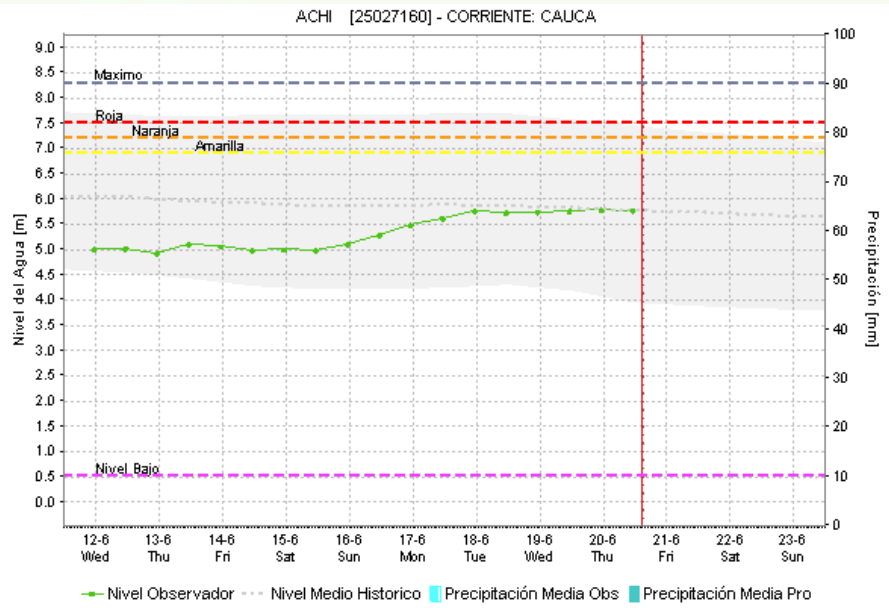
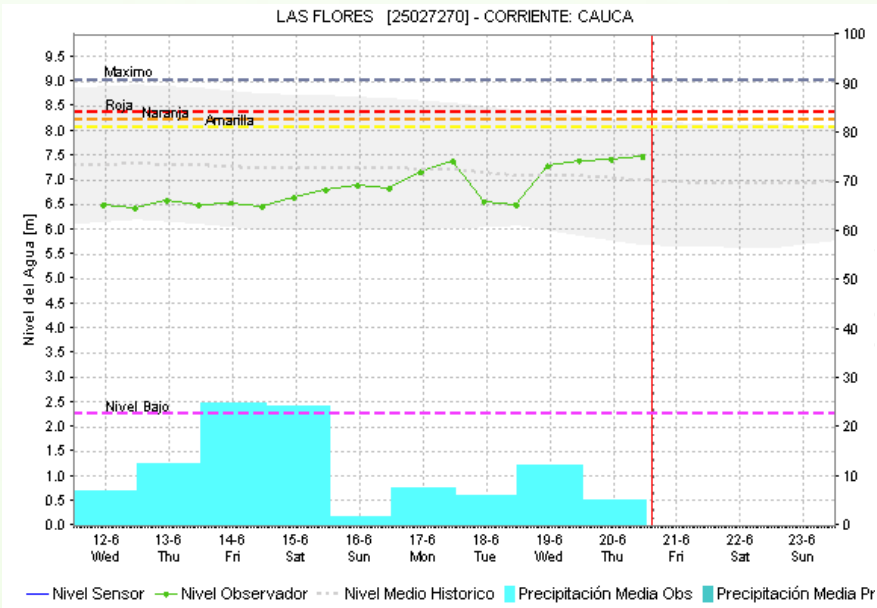
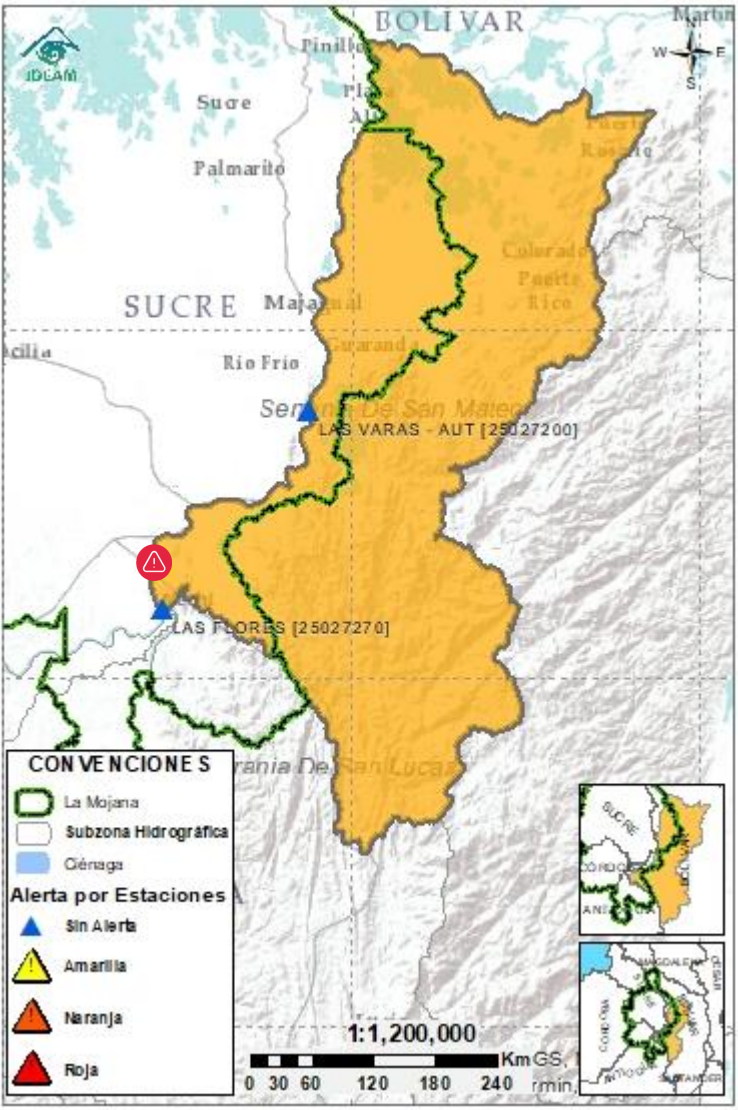
## 2.2.2 SUBZONA HIDROGRÁFICA DEL RÍO SAN JORGE CUENCA BAJA



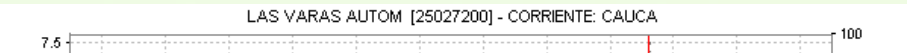
Subzona hidrográfica	Alerta	Descripción
Cuenca baja del río San Jorge		Rompimiento sobre el río San Jorge en el punto Las Vegas, corregimiento de Tierra Santa, municipio de Buenavista-Córdoba (11/06/2024). Atención también al río San Jorge entre San Benito Abad y Bocas de San Antonio, donde se registran niveles muy altos.
		Inundaciones en comunidades de Caimito, San Jacinto del Cauca, Ayapel, Guaranda, Majagual, San Benito Abad, San Marcos y Sucre, por los rompimientos en los diques de Caregato y Los Arrastres. Se espera aumento de niveles en el río San Jorge por el tránsito de creciente, especial atención a las comunidades del tramo Marralú-Seheve-San Marcos.



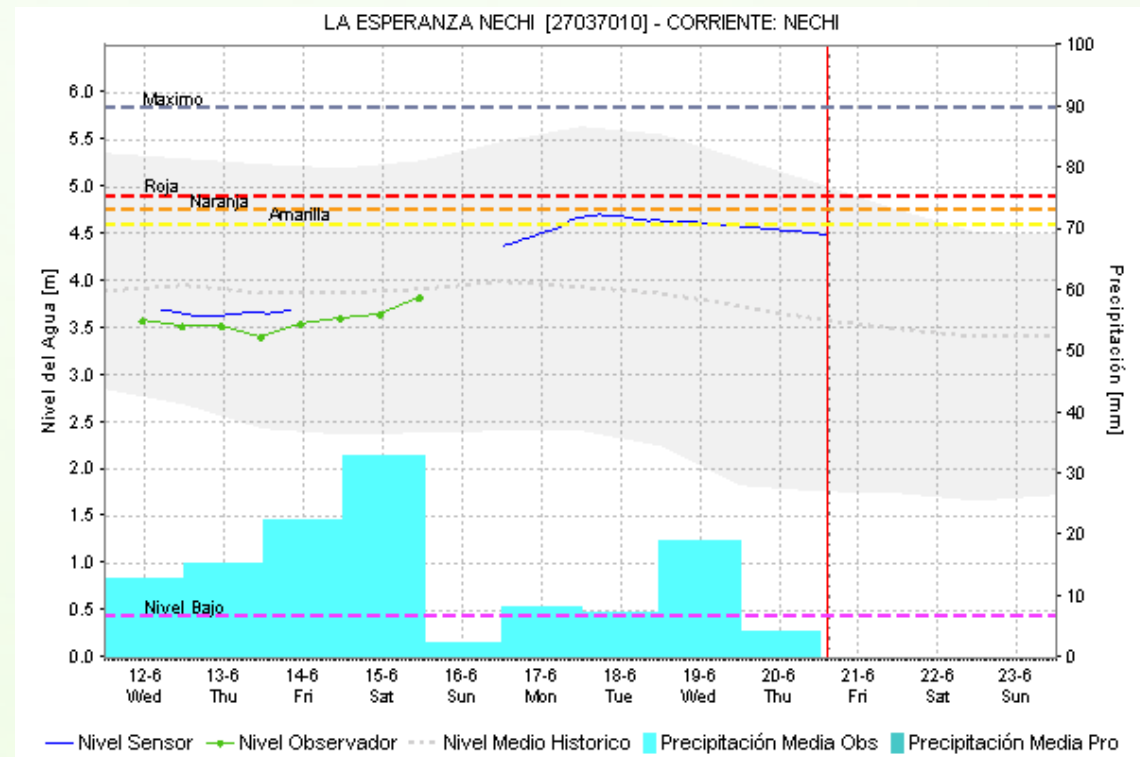
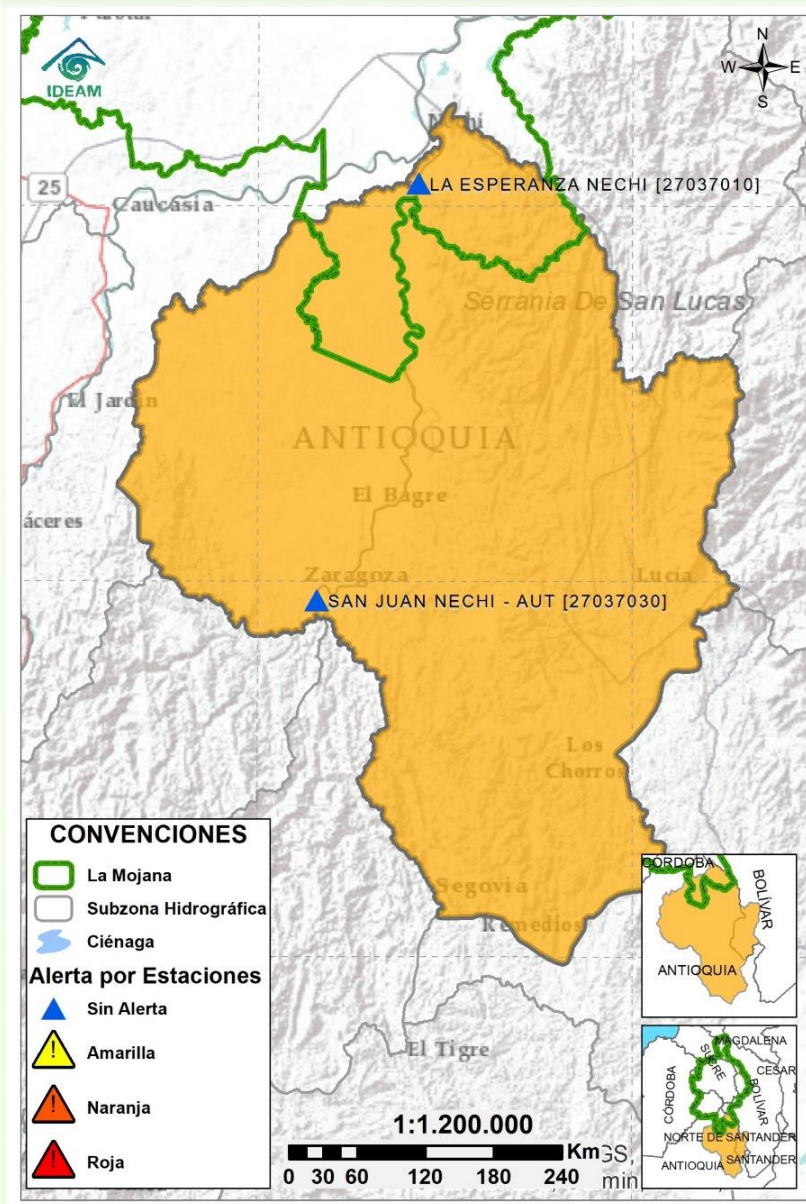
2.2.3 DIRECTOS AL BAJO CAUCA - CIÉNAGA LA RAYA  
ENTRE EL RÍO NECHÍ Y EL BRAZO DE LOBA



Subzona hidrográfica	Alerta	Descripción
Directos al bajo Cauca- Ciénaga La Raya entre el río Nechí y Brazo de Loba		Ascenso de niveles en el río Cauca y probabilidad de crecientes en el río Caribona, especial atención en Montecristo.
		Alerta puntual en el sector Caregato (San Jacinto del Cauca, Bolívar), por ingreso del río Cauca hacia el Bajo San Jorge.(06/05/2024).



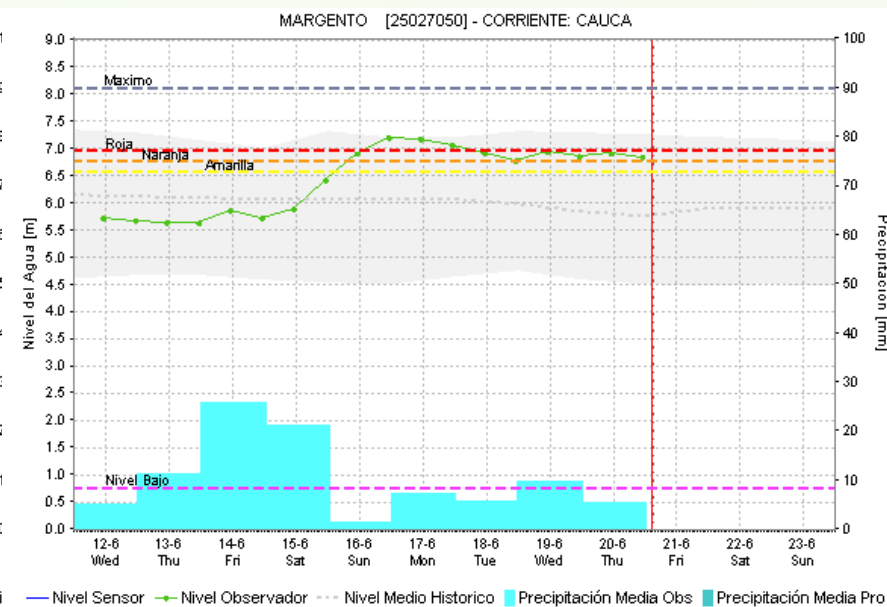
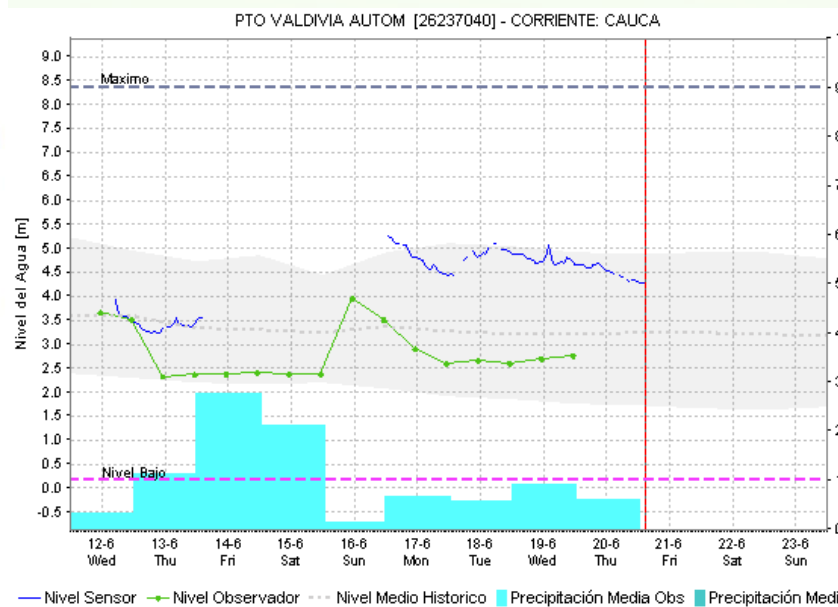
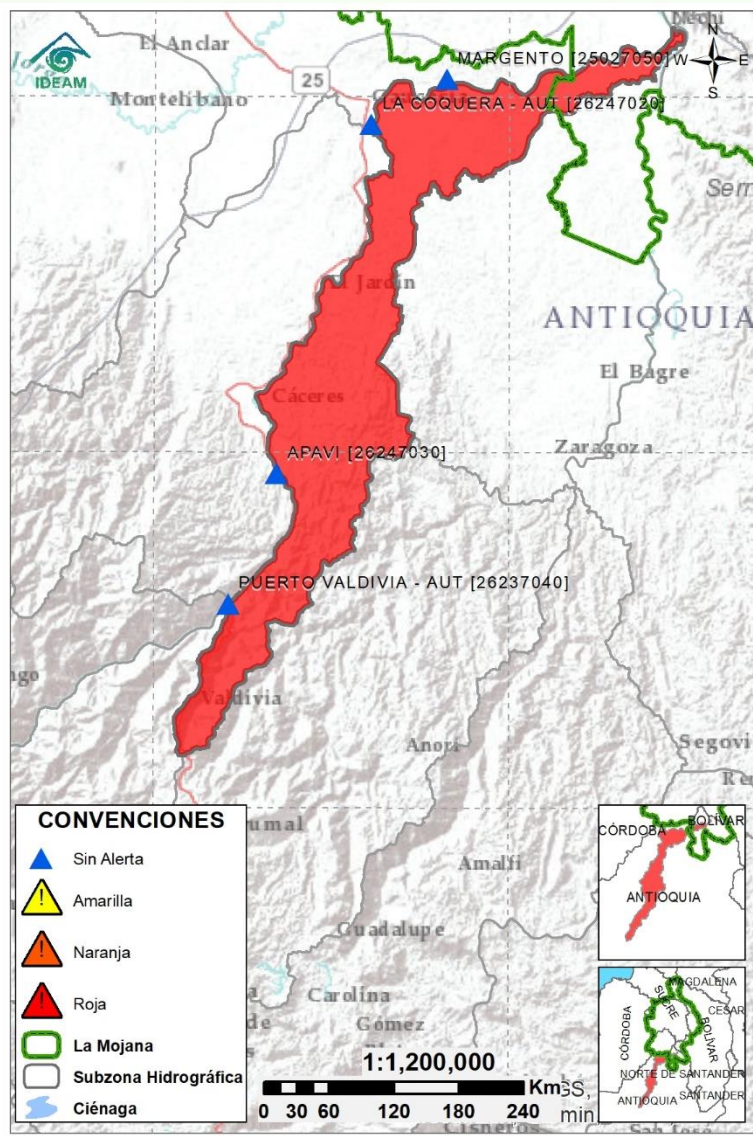
## 2.2.4 SUBZONA HIDROGRÁFICA DEL RÍO NECHÍ CUENCA BAJA



Subzona hidrográfica	Alerta	Descripción
Cuenca baja del río Nechí		Probabilidad de crecientes en los aportantes del río Nechí (Quebrada La Oca en Zaragoza y La Villa en El Bagre) y leve descenso de nivel del río Nechí a la altura de Nechí.

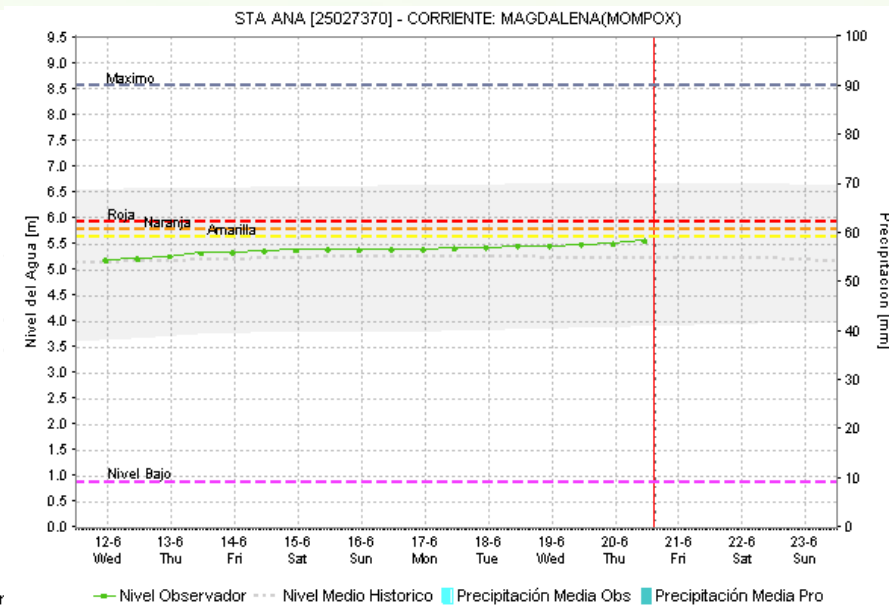
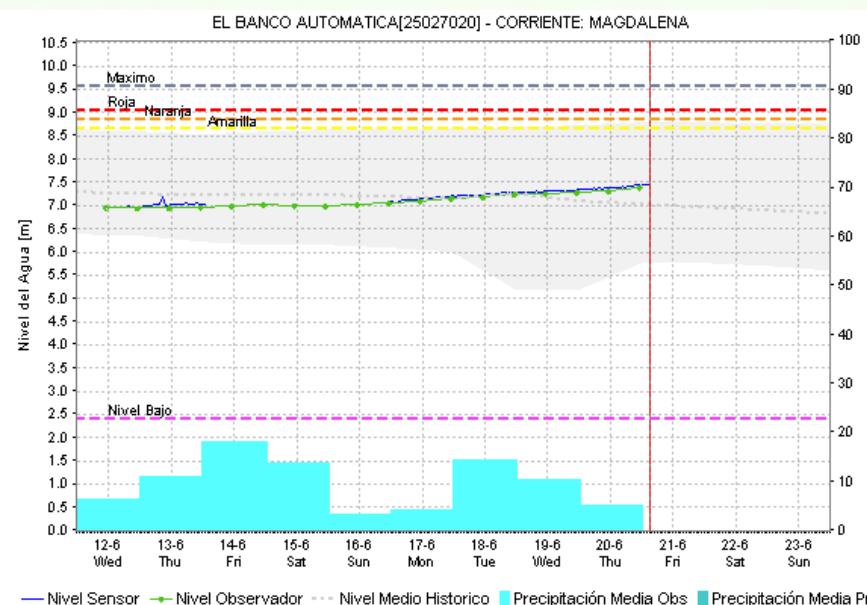
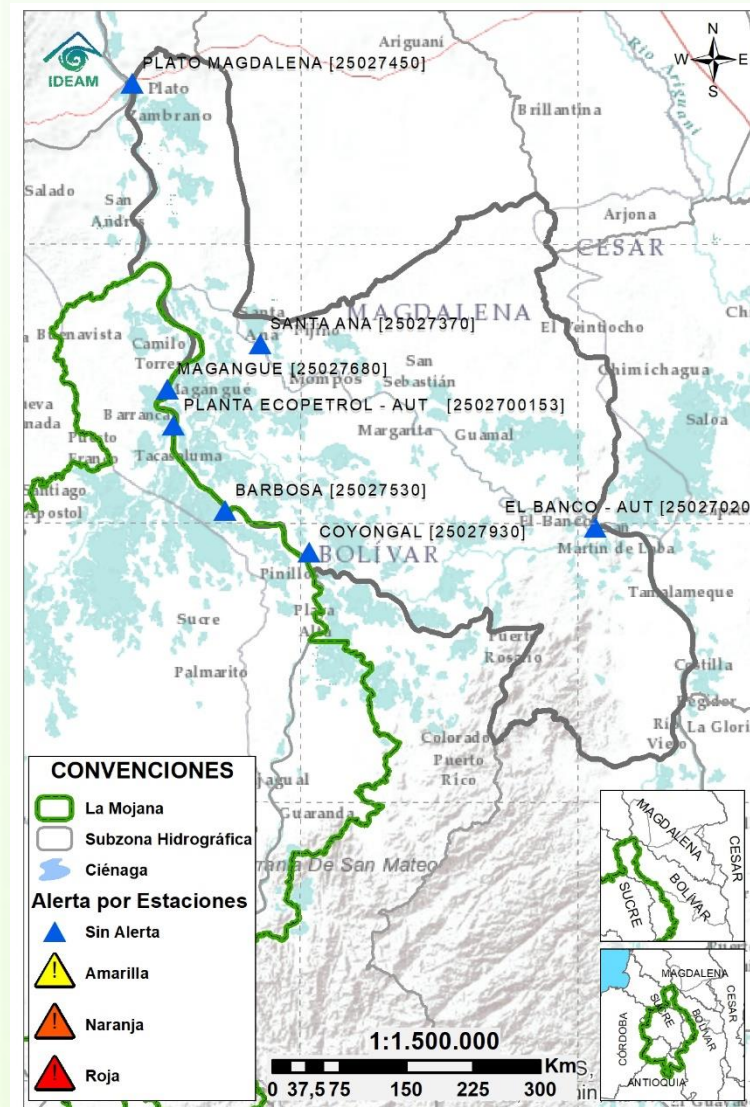


## 2.2.5 DIRECTOS AL CAUCA ENTRE PTO. VALDIVIA Y RÍO NECHÍ



Subzona hidrográfica	Alerta	Descripción
Directos al Cauca entre Puerto Valdivia y río Nechí		Descenso de niveles, sin embargo persisten los niveles altos en el tramo Caucasia-Nechí, donde se han reportado afectaciones.

## 2.2.6 DIRECTOS AL BAJO MAGDALENA ENTRE EL BANCO Y EL PLATO



Subzona hidrográfica	Alerta	Descripción
Directos Bajo Magdalena entre el Banco y el Plato	Sin alerta	Ligero ascenso de nivel en el río Magdalena a la altura de El Banco, además de los brazos de Loba y Mompós, condición que ese mantendrá los próximos días.





## Estaciones Meteorológicas Automáticas y Convencionales en la región de La Mojana

Leyenda	Estación	Municipio	Departamento	Tipo	Código
B1	Aeropuerto Baracoa	Magangué	Bolívar	Convencional	25025100
B2	Planta Ecopetrol	Magangué	Bolívar	Automática	250270153
B3	Las Varas	San Jacinto del Cauca	Bolívar	Convencional	25027200
C1	Ayapel	Ayapel	Córdoba	Convencional	25025030
C2	Caño Barro	Ayapel	Córdoba	Automática	13027040
C3	Marralú	Ayapel	Córdoba	Automática	25027770
S1	Majagual	Majagual	Sucre	Convencional	25020340
S2	San Benito Abad	San Benito Abad	Sucre	Convencional	25025180
S3	Santiago Apóstol	San Benito Abad	Sucre	Convencional	25020760
S4	San Marcos	San Marcos	Sucre	Automática	25025340
S5	San Luis	Sucre	Sucre	Convencional	25021370

## Horarios de monitoreo y pronóstico de las condiciones meteorológicas



## EQUIPO DE TRABAJO CENTRO REGIONAL DE PRONÓSTICO Y ALERTAS TEMPRANAS DE LA MOJANA

### IDEAM

[www.ideam.gov.co/](http://www.ideam.gov.co/)

Correo electrónico: [servicio@ideam.gov.co](mailto:servicio@ideam.gov.co),

Teléfono: 307 5625 ext. 1334 - 1336.

### CORPOMOJANA

<http://www.corpomojana.gov.co/>

Correo electrónico:

[corpomojana@corpomojana.gov.co](mailto:corpomojana@corpomojana.gov.co)

Teléfono: (+575) 295 5347

### MINISTERIO DE AMBIENTE Y DESARROLLO SOSTENIBLE

[Ministerio de Ambiente y Desarrollo Sostenible](http://Ministerio de Ambiente y Desarrollo Sostenible)  
([minambiente.gov.co](http://minambiente.gov.co))

### PNUD

[El PNUD en Colombia \(undp.org\)](http://El PNUD en Colombia (undp.org))

### FONDO ADAPTACIÓN

[Fondo Adaptación - fondo adaptación](http://Fondo Adaptación - fondo adaptación)